



Pflegebetten für Kinder

Bedienungsanleitung

Elektrisch verstellbares Pflegebett

Timmy II farbig

für die häusliche Pflege

Mit dem Pflegebett "TIMMY" haben Sie ein Spitzenprodukt erworben, das ein Optimum an technischer Ausrüstung besitzt.

Wir hoffen, dass dieser Vorteil einen großen Teil zu Ihrem Wohlbefinden beitragen kann.

Serien-Nr.:

.....

Auslieferungsdatum:

.....



EU – Konformitätserklärung

Hersteller: KayserBetten GmbH & Co. KG
Rieper Str. 12
29683 Bad Fallingbostel-Dorfmark

Wir bestätigen hiermit in Alleinverantwortlichkeit, dass die mit dem CE-Kennzeichen gekennzeichneten Produkte

Bezeichnung **elektrisch verstellbares Kinderbett für behinderte Kinder**

Typ **KayserBett Typ "Timmy II farbig"**

den grundlegenden Anforderungen der EU – Richtlinien

93/42/EWG Anhang I **EU-Richtlinie über Medizinprodukte**
89/336/EWG **EU-Richtlinie über die elektromagnetische Verträglichkeit**

entsprechen.

Diese Erklärung ist für das oben genannte Produkt, welches das CE-Kennzeichen trägt auf unbestimmte Zeit gültig.

Die Technische Dokumentation ist vollständig vorhanden. Die zugehörige Bedienungsanleitung liegt den Produkten bei.

Dorfmark, den 01.07.2003



Peter Kayser / Geschäftsführer



Torsten Kappenberg / Geschäftsführer

Inhalt

EU – Konformitätserklärung	2
Sicherheitshinweise	4
Technische Daten	4
Inbetriebnahme	5
Geeigneten Standort für das Pflegebett auswählen	5
Aufbau des Pflegebettes	5
Anschluß der Stromversorgung	5
Allgemeiner Hinweis zur elektromagnetischen Verträglichkeit	5
Anwendungsbereiche / Indikation / Kontraindikation	5
Funktionsbeschreibung	5
Verschieben des Pflegebettes	6
Absenken der Seitengitter	6
Zubehörteile	7
Pflege und Desinfektion des Bettes	7
Lagerung des Pflegebettes	7
Wartung und Instandhaltung	8
Entsorgung des Pflegebettes	9
Gewährleistung	9
Explosionszeichnung	10
Wartungsprotokoll	11-12

Nach der Auslieferung an den Anwender
bitte das Wartungsprotokoll Erstmessung und das Einweisungsprotokoll
ausfüllen

Sicherheitshinweise

bitte sorgfältig beachten

a)

Es dürfen sich während der Betätigung der Verstellfunktionen keine Gegenstände oder Körperteile anderer Personen im Bewegungsbereich des Bettes befinden.

b)

Es dürfen während der Betätigung der Verstellfunktionen keine Körperteile des Patienten über die Liegefläche herausragen.

c)

Das Seitengitter bietet nur Schutz gegen Herausrollen, wenn sich die Rückenlehne und die mechanische Fußhochlagerung in der horizontalen Position befinden.

d)

Das Bett nur zerlegen, wenn sich keine Person darin befindet.

e)

Das Bett darf nicht zum Transport von Patienten benutzt werden.

f)

Bei unbeaufsichtigten Patienten müssen die Seitengitter in der höchsten Position verriegelt werden, damit die Gefahr des Herausfallens aus dem Bett minimiert wird.

g)

Achtung! Kopf- / Fußteil lassen sich entgegen normativen Empfehlungen aus konstruktiven Gründen nicht ohne Werkzeug entfernen.

Technische Daten

- sichere Arbeitslast : 170 kg
- max. Patientengewicht : 150 kg
- max. Aufrichterbelastung : 80 kg
- zu verwendende Matratze : max. 18 cm Stärke / Schaumstoff + Latex
- Einzelfeststellbremse : Mechanisch
- Gesamtgewicht : 130 kg
- niedrigste Liegehöhe mit Matratze (12 cm stark) : 64 cm incl. Rollen
- höchste Liegehöhe mit Matratze (12 cm stark)
(bei höhenverstellbarer Liegefläche) : 104 cm incl. Rollen
- Bremsrollen : Höhe 13,5 cm

Bei Fragen wenden Sie sich bitte an den Hersteller oder den autorisierten Fachhandel.

Inbetriebnahme

Geeigneten Standort für das Pflegebett auswählen

- Nur in häuslicher Umgebung in trockenen Innenräumen verwendbar.
- Nur auf ebenem, horizontalem und festem Untergrund aufzustellen.
- Nur an Steckdosen mit FI-Schutz anschließen. Verwenden Sie keine unnötigen Verlängerungskabel. (nur bei elektrisch verstellbaren Einlegerahmen)

Aufbau des Pflegebettes

Das Pflegebett Timmy gemäß der Montageanleitung, die Sie als Anlage zu dieser Bedienungsanleitung finden, montieren. Achten Sie auf den festen Sitz aller Verbindungen.

Anschluss der Stromversorgung (nur bei elektrisch verstellbaren Einlegerahmen)

- Drahtsicherung der aufgerollten Netzanschlussleitung entfernen
- Notstromversorgungsstecker auf die sich am Netzteil des Höhenverstellantriebs (Pos. 5, Seite 10) befindliche 9V-Batterie aufstecken.
- Netzanschlusstecker in die Steckdose einstecken und danach die am Netzanschlusstecker befindliche "grüne Ladetaste" drücken. Die Verstellmotoren sind nun einsatzbereit. Sollten die Motoren nach mehrwöchiger Nichtbetätigung einmal nicht funktionieren, muss die "grüne Ladetaste" erneut gedrückt werden.

Allgemeiner Hinweis zur elektromagnetischen Verträglichkeit

Die elektrischen Antriebe entsprechen den wesentlichen Schutzanforderungen, die in der Richtlinie des Rates zur Angleichung der Rechtsvorschriften der Mitgliedsstaaten über die elektromagnetische Verträglichkeit (EMV) (89/336/EWG) genannt sind. Es kann jedoch nicht vollständig ausgeschlossen werden, dass unter bestimmten Voraussetzungen eine gegenseitige Störung, insbesondere bei Verwendung von Mobiltelefonen, unter elektrischen Geräten auftritt.

Anwendungsbereiche / Indikation / Kontraindikation

Das Pflegebett eignet sich nur für Patienten mit geringer bis keiner Eigenmotorik.

Die Eignung des Pflegebettes ist im Einzelfall vom Krankheitsbild, vom physischen und psychischen Zustand des Patienten abhängig zu machen und von qualifiziertem Betreuungspersonal bzw. dem behandelnden Therapeuten zu beurteilen. Hierbei ist insbesondere das motorische Verhalten des Patienten zu berücksichtigen.

Funktionsbeschreibung

Verschieben des Pflegebettes

Wenn Sie den Standort des Pflegebettes verändern möchten und das Bett mit Rollen ausgestattet ist, lösen Sie hierzu bitte die Feststellbremse an den Rollen. Beachten Sie, dass der Patient das Bett während des Verschiebens zu verlassen hat.

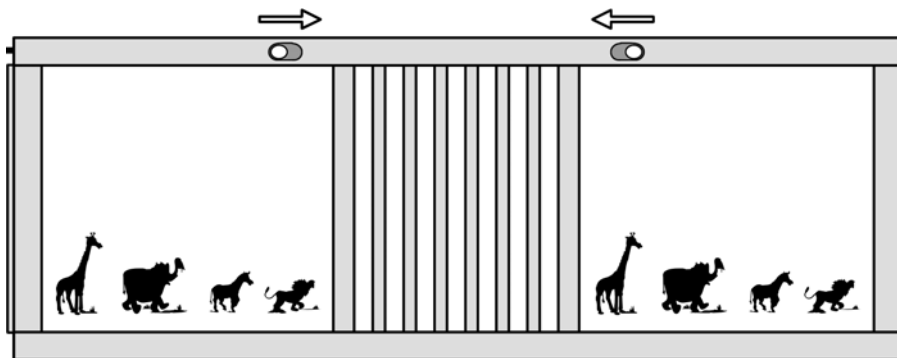
Zum Verschieben des Bettes ist der Netzstecker aus der Steckdose zu ziehen und an der Netzsteckerhalterung am Fußende des Bettes einzuhängen. Achten Sie besonders darauf, dass das Netzkabel nicht am Boden schleift oder eingeklemmt wird.

Wenn das Bett in die gewünschte Position verschoben wurde, wird der Netzstecker wieder in die Steckdose gesteckt und stellen Sie ggf. die Rollen wieder fest. Prüfen Sie den festen Stand des Bettes bevor der Patient wieder einsteigt.

Achtung! Das Bett ist nicht zum Patiententransport geeignet.

Absenken der Seitengitter

Die Seitengitter des Bettes lassen sich nach Bedarf von Hand in mehrere Positionen absenken. Das Seitengitter besitzt einen Verriegelungsmechanismus, der ein unbeabsichtigtes Herunterfallen vermeidet. Um das Gitter abzusenken oder hochzuziehen gehen Sie wie folgt beschrieben vor:



- Die beiden Schieberiegel gleichzeitig in die Mitte ziehen, um die Federbolzen zu entriegeln
- Danach den oberen Holm umgreifen und das Gitter in die nächste Position absenken oder anheben
- Beim weiteren Absenken oder Anheben in die nächste Position ebenso verfahren

Beachten Sie, dass das Seitengitter nur Schutz gegen Herausrollen bietet, wenn sich die Rückenlehne und die mechanische Fußhochlagerung in der horizontalen Position befinden (bei verstellbarer Liegefläche). Bei unbeaufsichtigten Patienten stellen Sie das Seitengitter bitte in die höchste Position.

Achtung! Aus Sicherheitsgründen haben wir die Betätigungskraft der Seitengitterentriegelung mit 50N höher als die allgemeinen normativen Empfehlungen gewählt. Dies dient der Sicherheit des Anwenders und des Patienten.

Zubehörteile

1. Matratze – wird mitgeliefert
2. 4 Bremsrollen – werden mitgeliefert
3. Einlegerahmen – wird mitgeliefert
4. Patientenaufrichter – muss extra bestellt werden
5. Abpolsterung – muss extra bestellt werden
6. Patientenlifter – muss extra bestellt werden
7. alles weitere Zubehör, welches auf dem Markt erhältlich ist, darf nur mit ausdrücklicher schriftlicher Zustimmung der Fa. KayserBetten verwendet werden.

Pflege und Desinfektion des Bettes

Zur Reinigung des Bettes sind alle Haushaltsreiniger ohne Salmiak und Scheuermittel zulässig.

Achtung: Das Bett nur feucht abwischen. Elektrische Antriebe und Handschalter vor Nässe schützen. Mechanisches Reinigen, Hochdruck- oder Strahlreinigen mit Dampf oder Wasser ist nicht zulässig.

Lagerung des Pflegebettes

1. Das Pflegebett nicht im Freien oder in Räumen mit hoher Luftfeuchtigkeit lagern.
2. Zulässige Werte:

Luftfeuchtigkeit	20 %
Temperatur	0°C – 40°C

Wartung und Instandhaltung

Mindestens einmal im Jahr muss das Pflegebett einer Wartung unterzogen werden. Hierzu ist ausschließlich das geschulte Fachpersonal des Betreibers, Fachhändlers oder des Herstellers autorisiert. Sollten Abweichungen von den unten genannten Anforderungen auftreten, ist das Bett bei sicherheitsrelevanten Einschränkungen aus dem Verkehr zu ziehen und instand zu setzen. Füllen Sie bitte nach jeder Wartung das Wartungsprotokoll aus (Anlage):

1. Führen Sie eine Sichtprüfung aller vorhandenen Teile am Bettboden (Lattenrost) durch. Entdecken Sie dabei Beschädigungen sind diese Teile sofort instand zu setzen oder zu ersetzen.
Prüfen Sie die Leichtgängigkeit der Scharniere. Sind Scharniere „trocken“ und geben Geräusche von sich, sind sie mit nicht harzendem Fett oder Mehrzwecköl leicht einzufetten.
2. Überprüfen Sie sämtliche Verstiftungen, Verschraubungen, Nietverbindungen und Schweißnähte. Es dürfen keine Risse oder Verformungen vorhanden sein oder Bauteile wie z.B. Muttern fehlen.
3. Führen Sie eine Sichtprüfung des Aufrichters (Zubehör) und der Aufrichteraufnahme durch. Diese dürfen keine Beschädigungen aufweisen.
4. Führen Sie eine Sichtprüfung aller Bettrahmenteile durch.
5. Prüfen Sie die Leichtgängigkeit der Verriegelungen der Türen und Seitengitter.
6. Das Seitengitter prüfen Sie bitte unter Belastung (ca. 50kg) auf seine Formstabilität. Es dürfen keine Lücken >125mm auftreten.
7. Prüfen Sie die Rollen des Bettes auf ihre Funktionstüchtigkeit. Brems- und Fahrfunktion müssen einwandfrei sein.
8. Bei elektrisch verstellbaren Einlegerahmen führen Sie eine Sicht- und Funktionsprüfung der Antriebe durch. Diese sind dem Verschleiß unterworfen. Sollte eine starke Erwärmung beobachtet werden, hohe Geräuschentwicklung, mahlende oder quietschende Geräusche entstehen, Metall- oder Kunststoffspäne am oder unter dem Motor vorhanden sein, der volle Verstellbereich nicht mehr zur Verfügung stehen, die Endabschalter nicht mehr reagieren oder die Antriebe langsamer als gewöhnlich sein, ist der betreffende Antrieb beschädigt und sofort auszutauschen.
9. Bei elektrisch verstellbaren Einlegerahmen überprüfen Sie die Netzanschlussleitungen und die gesamte Kabelführung auf Beschädigungen, Knick- und Scheuerstellen und festen definierten Verlauf (unbeschädigte Kabelbefestigungen).

Achtung: Wenn die Netzzuleitung oder der Netzstecker beschädigt sind müssen diese, um Gefährdungen zu vermeiden, sofort ersetzt werden. Das Bett ist nach Entdecken einer Beschädigung sofort der Verwendung zu entziehen.
Der Hersteller stellt seinem Kundendienst oder autorisiertem Fachpersonal Schaltpläne für eine fachgerechte Reparatur zur Verfügung.

10. Bei elektrisch verstellbaren Einlegerahmen überprüfen Sie Handschalter und Sperrbox auf einwandfreie Funktion und äußere Beschädigungen.
11. Bei elektrisch verstellbaren Einlegerahmen ist die 9V- Batterie der Notabsenkung nach 1-jähriger Nichtbenutzung auszutauschen.

Überprüfen Sie das Bett regelmäßig bei jeder Verwendung auf ordnungsgemäße Funktion. Gelockerte Verbindungen bitte sofort mit entsprechendem Werkzeug instand setzen. Ein nicht einwandfreies Produkt ist sofort der Anwendung zu entziehen und dem Betreiber, dem Hersteller oder dem zuständigen autorisierten Fachhändler zu melden.

Entsorgung des Pflegebettes

Das Pflegebett darf nach Ende seiner Lebensdauer nicht im normalen Hausmüll entsorgt werden. Wenden Sie sich hierzu an staatlich zugelassene Entsorgungsunternehmen oder geben Sie das Pflegebett an den Fachhandel zur Entsorgung zurück. Die Batterie der Notabsenkung ist einer entsprechenden Sammelstelle zuzuführen.

Gewährleistung

Achtung:

Wir gewähren eine Garantie auf in der Europäischen Union erworbene Neugeräte und deren Komponenten, die aufgrund von Fabrikations- und/oder Materialfehlern innerhalb von 24 Monaten ab Kauf einen Defekt aufweisen.

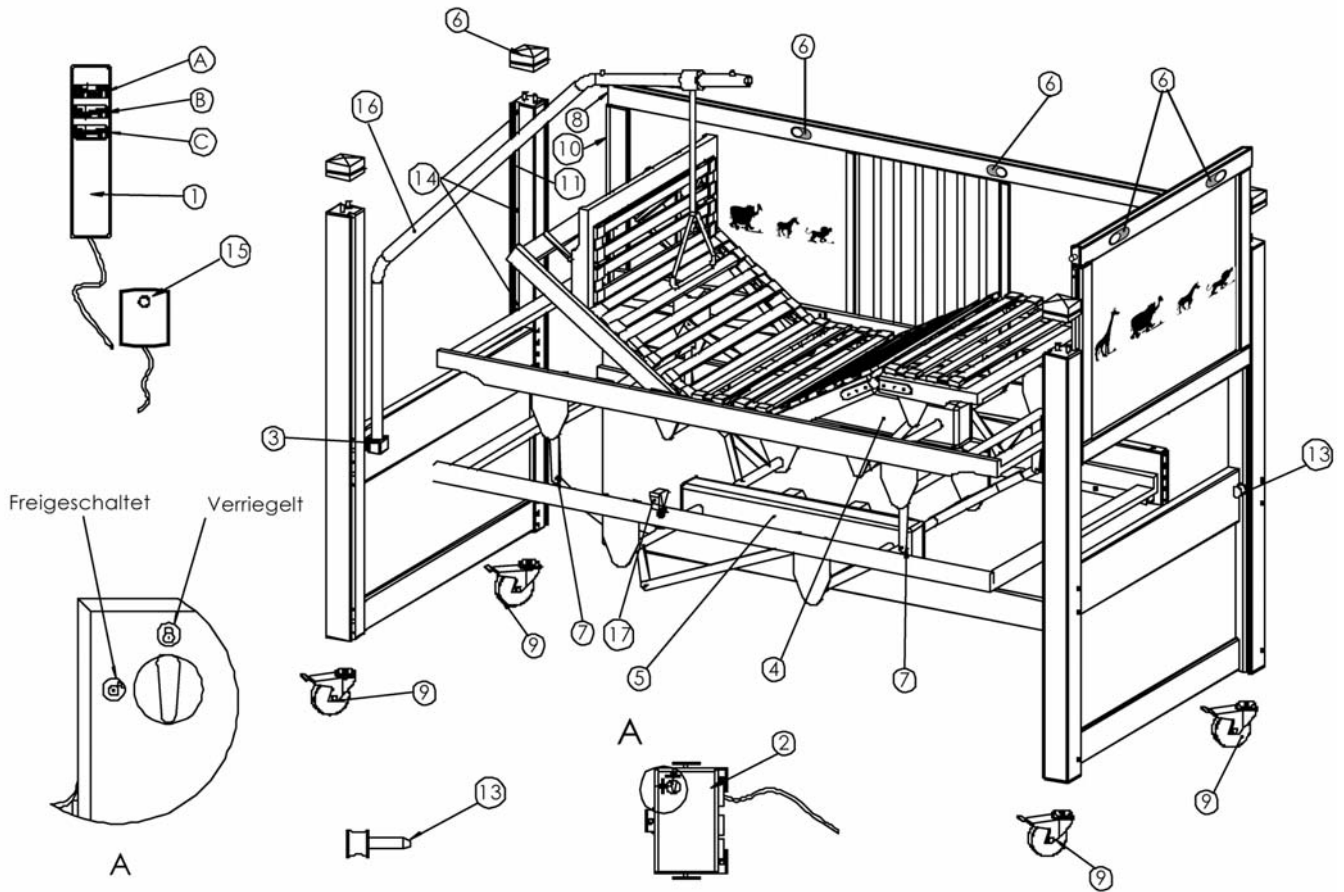
Diese Garantie gilt nicht, soweit der Defekt des Gerätes auf unsachgemäße Behandlung und/oder Missachtung der Zweckbestimmung und den in dieser Bedienungsanleitung beschriebenen Verhaltensregeln zurückzuführen ist. Nichtbeachten der Bedienungsanleitung, unsachgemäß durchgeführte Wartungsarbeiten sowie technische Änderungen und Ergänzungen (Anbauten) ohne Zustimmung der Firma KayserBetten führen zum Erlöschen der Garantie und der Produkthaftung allgemein.

KayserBetten dürfen nur durch geschultes Fachpersonal oder durch den Fachhändler montiert oder demontiert werden. Unsachgemäße Montagearbeiten führen zum Erlöschen der Garantie und der Produkthaftung allgemein.

Hinweis:

Bitte geben Sie diese Bedienungsanleitung des Pflegebettes TIMMY bei einem Besitzwechsel mit.

Explosionszeichnung



1	Handschalter*
A	Rückenverstellung
B	Fußverstellung
C	Höhenverstellung
2	Schaltbox zum Verriegeln oder Freischalten der motorischen Verstellfunktionen Schaltbox möglichst am Fußende oder dem Patienten unzugänglichen Platz anbringen*
3	Hülse für Aufrichter
4	Antrieb für Rücken- und Fußverstellung*
5	Antrieb für Höhenverstellung*
6	Gitterverriegelung (siehe Zeichnung "Absenken der Seitengitter")
7	Stützarm
8	Verriegelungsbolzen des Schiebegitters
9	Fußhebel für Rollenfeststellung durch Drücken des Hebels wird die Rolle festgesetzt alle 4 Rollen sind mit einer Bremse ausgerüstet

10	Führungsleisten
11	Führungsnut
12	Zierkopf
13	4 Steckdübel zur Absenkungssicherung Je 1 Steckdübel in die vorhandene Bohrung unterhalb des Absenkungsgitters stecken
14	Bohrungen zum Einrasten der Federbolzen (8)
15	Netzstecker mit Schutzschalter Grüner Punkt wird vor Inbetriebnahme gedrückt*
16	Aufrichter
17	Die Halterung des Netzkabels am Bett einhängen, um zu vermeiden, dass das Kabel beim Transportieren auf dem Fußboden schleift und überrollt wird*

* nur bei elektrisch verstellbaren Einlegerahmen

Fachhändler / Einrichtung

Name: _____
Straße / Nr.: _____
PLZ, Ort _____

Prüfungsanlass

Vor Inbetriebnahme
Nach Instandsetzung
Nächste Wartung (jährl.): _____

Standort

Name: _____
Straße / Nr.: _____
PLZ, Ort _____

Prüfer

Name: _____
Straße / Nr.: _____
PLZ, Ort _____

KayserBett

Typ: _____
SN-Nr.: _____
Inventar-Nr. _____

Hiermit bestätige ich die Durchführung der Wartung / STK:

Unterschrift Kunde _____

Elektrische Prüfung nach DIN EN 62353 Schutzklasse II

Art der Prüfung	Zu prüfendes Bauteil	i.O.	n.i.O.	Bemerkung
	Typenschild Holzbau / Antriebe			
	Gebrauchsanweisung vorhanden			
	Hubgestell			
	Liegefläche			
	Kopf und Fußteile			
Sichtprüfung	Seitenelle			
	Rollen			
	Alle Verbindungselemente			
Funktions-Prüf. Rollen	Aufrichter / Aufrichteraufnahme			
	Leichtlauf der Rollen			
	Feststellen der Rollen			
Funktions-Prüf. Absenkgitter Türen	Funktion der Bremsen			
	Zustand			
	Verriegelung			
Funktions-Prüf. Antriebe	Leichtgängigkeit der Türen / Gitter			
	Öffnungen zwischen 4,5 – 6,5 cm			
Funktions-Prüf. Antriebe	Höhenverstellung			
	Liegeflächenverstellung			
Funktions-Prüf. Zubehör	Aufrichter			
Gesamtbewertung:				

Art der Prüfung	Zu prüfendes Bauteil	i.O.	n.i.O.	Bemerkung
Sichtprüfung	Netzanschlussteilung			
	Netzanschlußstecker			
	Zugentlastung			
	Zustand aller Antriebskomponenten			
	Schutzart min. IPX4			
Funktions-Prüf.	Aufhängvorrichtung für Netzleitung			
	Handschalter / Sperbox			
	Endabschaltung der Motoren			
Messung	Akku / Batterie			
	Isolationswiderstand			
	Gerätebleistrom			
Elektrische Prüfung Gesamt:				
Verwendetes Messgerät:				
Bemerkungen:				
Prüfdatum: _____				
Unterschrift des Prüfers: _____				
			Ist	Soll
				> 2 MΩ
				< 0,1 mA

Wartung und Instandhaltung von KayserBetten

Mindestens einmal im Jahr muss das Pflegebett einer Wartung unterzogen werden. Hierzu ist ausschließlich das geschulte Fachpersonal des Betreibers, Fachhändlers oder des Herstellers autorisiert. Sollten Abweichungen von den unten genannten Anforderungen auftreten, ist das Bett bei sicherheitsrelevanten Einschränkungen aus dem Verkehr zu ziehen und instand zu setzen. Füllen Sie bitte nach jeder Wartung das Wartungsprotokoll aus (Anlage):

1. Führen Sie eine Sichtprüfung aller vorhandenen Teile am Bettboden (Lattenrost) durch. Entdecken Sie dabei Beschädigungen sind diese Teile sofort instand zu setzen oder zu ersetzen. Prüfen Sie die Leichtigkeit der Scharniere. Sind Scharniere „trocken“ und geben Geräusche von sich, sind sie mit nicht harzendem Fett oder Mehrzwecköl leicht einzufetten.
2. Überprüfen Sie sämtliche Verstiftungen, Verschraubungen, Nietverbindungen und Schweißnähte. Es dürfen keine Risse oder Verformungen vorhanden sein oder Bauteile wie z.B. Muttern fehlen.
3. Führen Sie eine Sichtprüfung des Aufrichters (Zubehör) und der Aufrichteraufnahme durch. Diese dürfen keine Beschädigungen aufweisen.
4. Führen Sie ein Sichtprüfung aller Bettrahmenteile durch.
5. Prüfen Sie die Leichtigkeit der Verriegelungen der Türen und Seitengitter.
6. Das Seitengitter prüfen Sie bitte unter Belastung (ca. 50kg) auf seine Formstabilität. Es dürfen keine Lücken >125mm auftreten.
7. Prüfen Sie die Rollen des Bettes auf Ihre Funktionstüchtigkeit. Brems- und Fahrfunktion müssen einwandfrei sein.
8. Bei elektrisch verstellbaren Einlegerahmen führen Sie eine Sicht- und Funktionsprüfung der Antriebe durch. Diese sind dem Verschleiß unterworfen. Sollte eine starke Erwärmung beobachtet werden, hohe Geräuschentwicklung, mahelnde oder quietschende Geräusche entstehen, Metall- oder Kunststoffspäne am oder unter dem Motor vorhanden sein, der volle Verstellbereich nicht mehr zur Verfügung stehen, die Endabschalter nicht mehr reagieren oder die Antriebe langsamer als gewöhnlich sein, ist der betreffende Antrieb beschädigt und sofort auszutauschen.
9. Bei elektrisch verstellbaren Einlegerahmen überprüfen Sie die Netzanschlusleitungen und die gesamte Kabelführung auf Beschädigungen, Knick- und Scheuerstellen und festen definierten Verlauf (unbeschädigte Kabelbefestigungen).
Achtung: Wenn die Netzleitung oder der Netzstecker beschädigt sind müssen diese, um Gefährdungen zu vermeiden, sofort ersetzt werden. Das Bett ist nach Entdecken einer Beschädigung sofort der Verwendung zu entziehen.
Der Hersteller stellt seinen Kundendienst oder autorisierten Fachpersonal Schaltpläne für eine fachgerechte Reparatur zur Verfügung.
10. Bei elektrisch verstellbaren Einlegerahmen überprüfen Sie Handschalter und Sperrbox auf einwandfreie Funktion und äußeren Beschädigungen.

Protokoll Funktionsprüfung und Einweisung

Zeitpunkt	Name und Unterschrift der/des Einweisungsbeauftragten	Name und Unterschrift der/des eingewiesenen Verantwortlichen

Die Einweisung beinhaltet das Vorführen

- aller motorischen Verstellfunktionen einschließlich Sperrbox bzw. Handschalterverriegelung
- aller Bedienelemente (Seitengitter, Bettumrandung etc.) und ohne Werkzeug lösbarer Verbindungen
- des Aufrichters und seiner Handhabung (wenn vorhanden)
- der Grundfunktion Verschieben und Parken des Bettes
- des Batterieaustausches am Antrieb (wenn vorhanden), sowie das Hinweisen auf die sicherheitstechnischen Aspekte bei der Verwendung des Bettes.

Überprüfen Sie das Bett regelmäßig bei jeder Verwendung auf ordnungsgemäße Funktion. Gelockerte Verbindungen bitte sofort mit entsprechendem Werkzeug instand setzen. Ein nicht einwandfreies Produkt ist sofort der Anwendung zu entziehen und dem Betreiber, dem Hersteller oder dem zuständigen autorisierten Fachhändler zu melden.